

## 教 務 處

### 一、公益信託林蘇珊珊照護基金隔代教養清寒助學金

申請條件：1. 隔代教養家庭領有低收入戶、中低收入戶證明或清寒證明 2. 祖父母或外祖父母其中一位須符合年滿 65 歲(原住民年滿 55 歲) 3. 申請人本人及祖父母、外祖父母其中一位領有殘障手冊/重大疾病手冊則不受年齡之規範檢附資料：

1. 申請表格及祖父母/外祖父母銀行帳、郵局帳戶
2. 身份證影本及存摺影本
3. 社福/清寒、傷殘證明
4. 新北市戶籍謄本影本
5. 學業成績單

申請期限：10/11(四)【註冊組】

### 二、10/24(三)全校高三第 1 次模擬考。【綜合高中】

三、辦理台北市之低收入戶學生營養午餐補助者，請將申請表送至教務處註冊組鳳姿老師處，即日起至 9/12(三)放學前截止。

【註冊組】

四、考試當日請學藝至大辦領取試卷，交卷時答案卡由小到大順號排列送回，題本不用交回，任課老師登記表 2 張也一併繳回

3. 任課老師請隨班，並請巡堂師長加強巡查工作。【綜合高中】

五、考試範圍於第 1 次集合時已給學藝帶回，不另行公告。導師請詳查，亦可於 106 高三模考群組下載，並請公告給各班學生知悉。【綜合高中】

六、一年級及轉學生之低收入戶、身心障礙學生、身心障礙人士子女、原住民、傷殘榮軍子女、特殊境遇家庭之子女、中低收入戶子女，符合以上資格之同學，尚未繳件者，請於 9/12 前利用下課時間至教務處鳳姿老師處繳交，有特殊原因無法按時繳交者，請先告知鳳姿老師。【註冊組】

## 教 務 處

- 七、考科有 2 張任課老師簽名單均要詳載(1)未應考人員座號(2)任課老師簽名，交回綜高辦公室。【綜合高中】
- 八、請參加 9/13(四)高三英文朗讀比賽的各科代表及評審老師，請於 9/11(二)中午 12:40 至音樂教室集合進行驗收，無故缺席者扣生活競賽 3 分
- 九、請參加 9/13(四)高三英文朗讀比賽的各科代表及評審老師，請於早上 7:40 至司令台前集合進行比賽
- 十、註冊組通報詳如附件，及學校官網最新消息自行參閱。

## 學 務 處

- 一、外出單、公假單、留校申請單檔案均以上傳至學校網頁上，請班級自行下載運用〔能仁首頁／行政單位／學務處／生輔組，網頁下方檔案下載區〕。【生輔組】
- 二、有辦理本學期就學貸款的同學，請將台灣銀行對保申請書第二聯繳至學務處訓育組。【訓育組】
- 三、國教署檢送「中途離校學生資源一覽表」之文宣宣導單，請各班導師加強宣導並提供本宣導單張予中途離校學生（或家長）參考運用。【生輔組】
- 四、下周開始凡經查獲校內抽菸者，該班級於放學後留校實施戒菸宣導。【生輔組】
- 五、全校各班名相本請於 9/13(四)放學前繳交生輔組，一年級交致倩如老師，二、三年級交至嘉佩老師【生輔組】
- 六、『暑假期間學生健康自主管理實踐卡』、『107 學年度一年級新生特殊疾病調查表』、『107 學年度高一新生健康檢查家長同意書』、『107 學年度全校學生團體平安保險家長回條』等資料，尚有未繳交班級若於 9 月 12 日 1600 時前尚未繳交資料，將予以扣生活競賽分數。

## 輔導室

### 一、幸福承諾祖孫情

1. 活動方式：祖孫幸福的合照畫面可以是過去祖父母照顧你的照片分享，也可以是現在你和祖父母互動的精采紀錄，可以很溫柔、可以很活潑、可以很感動，是一種自然的親情流露。
2. 實施對象：全校學生，每班至少送出一件作品
3. 規格：6×8(15.24×20.32)
4. 收件時間：107年09月10日~14日(五)
5. 展覽時間：107.09/21(週五)

## 財團法人行天宮文教基金會助學金

### 助學對象：

(一) 因父、母親或主要經濟負擔者死亡、罹患重大傷病、失蹤、服刑、身障等情形或家庭遭遇重大災難者。

(二) 單親、隔代教養、特殊境遇或扶養人口眾多等長期貧困家庭。

(三) 由本會於一般助學及行天宮學生急難濟助審核通過之學生中，擇定若干名長期助學學生。

### 申請條件：

一、申請時應檢具下列證明文件，除第(四)、(五)款得依實際狀況提供外，若有未齊全者，本會將視為無效件處理。但經本會通知於期限內補齊文件者，則仍視為有效件處理。

(一) 助學金申請書。

(二) 在學證明或學生證影本(需蓋有申請時該學期註冊章)。

(三) 近三個月內全戶戶籍謄本(需有記事欄)。

(四) 當年度低收/中低收入戶證明、特殊境遇家庭證明、身心障礙手冊、重大傷病卡。

(五) 近期所發生災難、變故或重症等之證明文書(如死亡證明書、醫療診斷證明書、服刑或重大災害證明等)。

二、變故事由發生於六個月內者，請由學校轉介申請行天宮學生急難濟助專案辦理。

三、已由學校轉介獲得行天宮學生急難濟助者，如確有助學需要時，亦得申請本助學金(需依程序評估)。

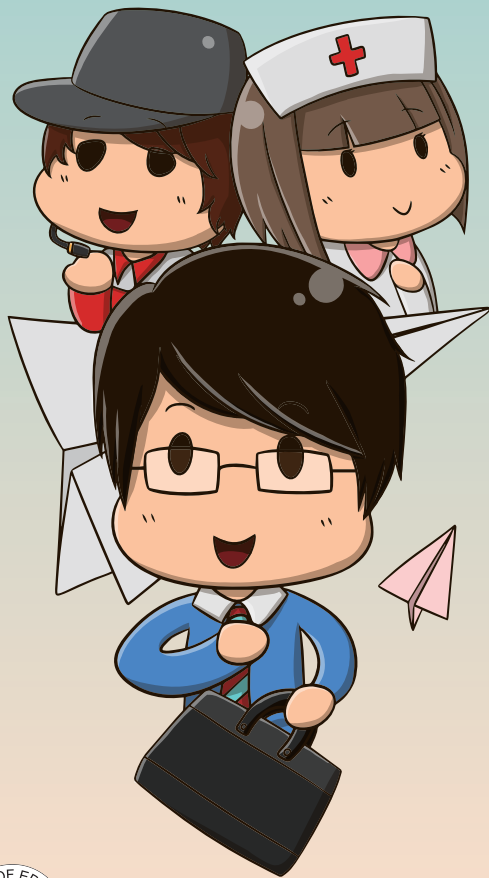
四、本助學金之申請，一戶以一名為原則，惟符合申請資格子女在4名(含)以上者，得增加一名(請同信封郵寄)，但助學名額由本會審核決定。



# 中途離校學生 資源一覽表

依據教育部「高級中等學校學生穩定就學及中途離校學生輔導機制實施要點」

休學轉學 不慌亂  
長期缺課 不茫然  
政府資源 接住你



我家裡有經濟壓力，所以需要離開學校工作。

阿政 (17歲)



我不適應學校生活，不想去學校，所以離開學校。

阿嘉 (16歲)



我身心健康有狀況，無法去學校，所以離開學校。

阿智 (18歲)

## 我們都是中離生~

沒有請假、請假未獲准或不明原因缺曠課達三日

開學未註冊

從學校轉出的三天內，還沒到新學校完成報到手續

辦理休學

長期缺課達四十二節

導師、註冊組會聯繫你了解休(轉)學原因，通報人員會進行中途離校通報

回校

不回校

在準備返校前，導師會協助完成請假程序，接受返校後追蹤與輔導，並視情況被轉介輔導室。

在預計回校前，導師、學務處(生輔組)、輔導室會定期追蹤、掌握你的現況，並提供協助資源

政府資源會協助你解決找工作、經濟壓力或其他各種困難!(詳情請看背面)

恢復上學囉

中途離校學生通報系統：

教育部國教署建置，供中離生所就讀、轉出或未就學學校、辦理通報及協尋，掌握學生狀況，並連結勞動部、法務部、內政部、衛生福利部之資源，提供相關諮詢及輔導。



教育部國民及學前教育署



中離生通報系統



# 中途離校學生資源地圖

## 我經濟上有困難

### 申請對象

因為家裡發生重大變故或懷孕而生活困難的兒少。

可提供的協助 補助金

跟誰申請？ 了解更多

各縣市社會局處  
、鄉鎮區公所

☎ 1957福利諮詢專線  
🔍 衛生福利e寶箱網站

## 我有物質(藥物)成癮困擾

諮詢求助 ☎ 戒毒成功專線  
0800-770-885

🔍 法務部反毒大本營網站

可提供的協助

專業諮詢、醫療補助與服務媒合。

## 我好像惹上麻煩了

### 各縣市少年隊

- 針對行蹤不明的學生，學校得自行或偕同學生家長洽請警察機關協尋。
- 提供有觸法疑慮的學生相關諮詢。

### 各縣市少年輔導委員會

針對

- 逃學、逃家
- 失學、失業或失養
- 參加不良幫派組織
- 施用毒品
- 其他需協助的少年提供輔導資源。

## 我有心理與精神方面困擾

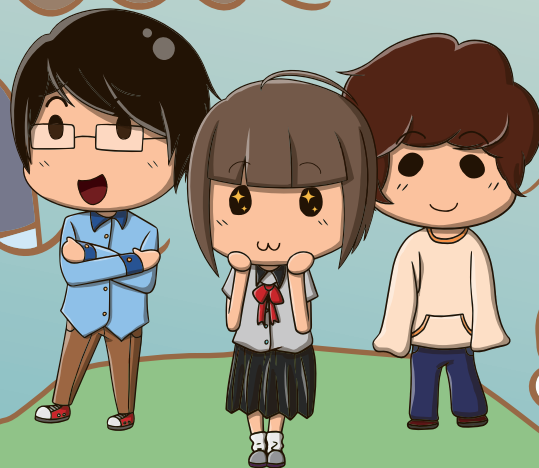
### 諮詢求助

☎ 衛福部安心專線  
0800-788-995 及 各縣市衛生局

🔍 衛福部「心快活」網站

可提供的協助

免費心理諮詢或諮商服務。



## 我想找人聊聊

### 各校輔導室

及 各縣市政府  
學生輔導諮商中心(可上網搜尋)

可提供的協助

- 為學校行政人員、教師及家長做專業諮詢與輔導。
- 中途離校學生之復學輔導。
- 多元入學宣導與生涯發展教育。

## 我想找工作

台灣就業通網站→青年好康照過來專區

及 各縣市公立就業服務站→青年專區

可提供 青年就業、創業、職業訓練、  
職涯規劃與諮詢等服務。

了解更多 ☎ 24小時免付費客服專線  
0800-777-888

未就學未就業青少年  
關懷扶助計畫(就業培訓課程)

可提供的協助

協助國中畢業後年滿15歲至18歲，  
未就學未就業或未能穩定就學的青少年，  
進行生涯探索、適性轉銜就學、就業、  
半工半讀或參加職訓。

了解更多 各縣市教育局處

## 更多民間資源

台灣少年權益與  
福利促進聯盟

☎ 免費專線  
0800-329580

🔍 台少盟網站



法律扶助基金會

☎ 免費公益法律諮詢專線：  
412-8518轉2  
(手機撥打請加02)

🔍 法扶諮詢網站

