



技專校院考試及招生調整方案 (111學年度起適用)

107年9月19、26日

報告人：劉文雅

因應108新課綱之考招變革說明



技專校院招生策略委員會



大綱



- 一、考招連動整體規劃
- 二、統一入學測驗專業科目命題範圍調整
- 三、學習歷程檔案的功能、參採及運用
- 四、未來持續追蹤執行項目



一、考招連動整體規劃





108新課綱教學目標與特色



(一)強化務實致用

(二)落實課程連貫

(三)深化基本職能

(四)符應產業需求

部定實習科目
落實技能領域

重視實務技能
專題實作開設

重視適性發展
考招連動配套



108新課綱--考招連動規劃



配合
108新課綱

調整
專業科目命題範圍

參採
學習歷程檔案



因應108新課綱整體考招規劃架構



108技術型高中課綱



增強學生
基礎專業能力

111學年度技專校院考試及招生

統一人學測驗考試

- 調整專業科目(一)、(二)命題範圍
- 精進共同科目及專業科目命題品質

學習歷程檔案運用

- 一、111學年度甄選入學、技優甄審及申請入學第二階段參採學習歷程檔案：
 - 1.學業表現：專題實作及實習科目(含技能領域)
 - 2.非學業表現：多元表現
 - 3.實作評量待實施成熟後，列入備審資料項目。
- 二、111學年度甄選入學學習歷程資料審查及專題實作及實習科目(含技能領域)占第二階段總成績比率須40%以上。

108新課綱與99課綱比較：

- 1.實習科目新增「技能領域實習課程」
- 2.調增專業及實習科目15至30學分(總計45至60學分)



技高銜接技專之招生選才全方位規劃

統測考試	技專(學士班)入學制度	配套計畫
<ul style="list-style-type: none">● 專業科目(一)、(二) 命題範圍調整● 共同科目命題朝<u>素養題型</u>發展● 專業科目命題朝<u>統整題型</u>及<u>實作選擇題型</u>發展	<ul style="list-style-type: none">● 技高端學生資料由<u>學習歷程檔案</u>資料庫提供● 各招生管道參採<u>學習歷程檔案</u>項目● 強化技高學生升學<u>志願選填輔助系統</u>● 發展<u>學習歷程檔案</u>程資料<u>評分輔助系統</u>● 發展<u>學習歷程檔案</u>於技專校院結合<u>技專校務研究</u>之運用● <u>實作評量</u>	<ul style="list-style-type: none">● <u>乙級技術士證</u>對準技專校院科系專業技術研究● 試行部分群<u>科技高與技專之課程銜接</u>規劃

技專考試及招生制度規劃: 309場諮詢會議



辦理項目名稱	參加對象	104年底迄今
教育部推動技術型高中及綜合型高中 實作評量 諮詢會議	技專校院、技高、考招單位、協作中心、教師團體及專家學者	2場
教育部推動技術型高中及綜合型高中 實作評量 工作小組會議	技專校院、技高、考招單位、協作中心、教師團體及專家學者	5場
技專校院招生入學制度 工作圈	技專校院、技高、考招單位及專家學者	30場
全國技專校院 招生檢討 會議	技專校院招生業務主管	1場
多元入學研議 小組會議	技專校院、技高、考招單位、協作中心、教師團體及專家學者	3場
研商配合十二年國教技術型高級中等學校新課綱四技二專統一入學測驗 考科調整 意見諮詢會議	技專校院、技高、考招單位、協作中心及教師團體	23場
招生變革全國分區 公聽會	技專、技高、教師、 家長 、學生與考招單位	12場
學習歷程檔案 移轉對接及運用	技專校院代表、國教署、暨大、協作中心	5場
招策會 常務及委員 會議	技專校院代表及考招單位	11場
招策會 相關諮詢 會議	技專校院代表、考招單位及教師團體	5場
甄選入學招生 網路上傳作業規畫 會議	技專校院、技高、專家學者	27場
「 考招連動 」相關各式會議	子計畫五工作小組師長、 15群科中心 學校代表、高職教師、主任、校長及學者專家代表	36場
共同科試題素養及題庫 相關會議	技專教師、技高教師、專家學者、教師團體	149場



二、統一入學測驗專業科目 命題範圍調整





專業科目(一)(二)命題範圍原則

- 為落實技專校院實務選才及銜接技高務實致用能力，專業科目(一)及(二)依108新課綱調增部定必修群專業及實習科目15-30學分(總計45-60學分)，修訂111學年度命題範圍。
- 105至107年，全方面分梯諮詢技專校院所有群類別代表、15群科中心代表、入學測驗中心、新課綱研修團隊、技術型高中代表、教師團體及家長團體等單位。

原則
1

屬部定
群專業科目

原則
2

屬部定
群共同實習
科目

原則
3

以現行命題
範圍為基礎

原則
4

屬技專入學
先備知識
(最大共識)

考科範圍：新課綱強調之要點



完整學習

- 提供學生完整學習
- 考試範圍不宜僅在一年級

實作導向

- 彰顯技職教育實作導向的課程特色
- 同一門考科，考試範圍不宜僅有一般科目

教學正常

- 引導教學正常化
- 考試範圍不宜僅有概論性科目，應包含專業科目及實習科目

縮短落差

- 縮短學用間的落差，提供實習領域學習以實習或實作方式發展課程內涵
- 專業科目（一）＋專業科目（二）學分數不宜低於**10**學分



專業科目(一)、(二)命題範圍： 程序及成果

依108課綱
研提命題範
圍草案

群科中心及
技專等多次
會議共識

招策會
相關會議

報教育部
核定

辦理
宣導作業

命題範圍不變或僅名
稱修改

- 15群(類)別
- 108新課綱：以群為概念，因此有些群(類)別命題範圍不變

總計刪減一科目

- 2類(08工程與管理類、13家政群生活應用類)

總計新增一科目

- 2群類(03電機與電子群電機類、04電機與電子群資電類)

總計新增二科目

- 1群(02動力機械群)



統一入學測驗專業科目命題範圍彙整表

各群說明-1

群(類)別名稱	現行專業科目命題範圍		111學年度專業科目命題範圍		異動情形
	專業科目(一)	專業科目(二)	專業科目(一)	專業科目(二)	
01機械群	機件原理 機械力學	機械製造 機械基礎實習 機械製圖實習	機件原理 機械力學	機械製造 機械基礎實習 機械製圖實習	不變
02動力機械群	應用力學 引擎原理及實習	電工概論與實習 電子概論與實習	應用力學 引擎原理 底盤原理	引擎實習 底盤實習 電子電工實習	【+2】 【合併】
03電機與電子群 電機類	電子學 基本電學	電工機械 電子學實習 基本電學實習	基本電學 基本電學實習 電子學 電子學實習	電工機械 電工機械實習	【+1】
04電機與電子群 資電類	電子學 基本電學	數位邏輯 數位邏輯實習 電子學實習 計算機概論	基本電學 基本電學實習 電子學 電子學實習	微處理機 數位邏輯設計 程式設計實習	【+4】 【-3】
05化工群	普通化學 普通化學實習 分析化學 分析化學實習	化工原理 (基礎化工、化工 裝置)	基礎化工 化工裝置	普通化學 普通化學實習 分析化學 分析化學實習	不變

統一入學測驗專業科目命題範圍彙整表



各群說明-2

群(類)別名稱	現行專業科目命題範圍		111學年度專業科目命題範圍		異動情形
	專業科目(一)	專業科目(二)	專業科目(一)	專業科目(二)	
06土木與建築群	工程力學 工程材料	測量實習 製圖實習	工程力學 材料與試驗	測量實習 製圖實習	不變
07設計群	彩色原理 造形原理 設計概論	基本設計 繪畫基礎 基礎圖學	色彩原理 造形原理 設計概論	基本設計實習 繪畫基礎實習 基礎圖學實習	專業科目(二)維持術科實作考試
08工程與管理類	基礎物理 基礎化學	計算機概論	物理(B)	資訊科技	【-1】 高職無對應科別
09商業與管理群	商業概論 計算機概論	會計學 經濟學	商業概論 數位科技概論 數位科技應用	會計學 經濟學	計算機概論改考數位科技概論、數位科技應用
10衛生與護理類	基礎生物(B)	健康與護理	生物(B)	健康與護理	高職無對應科別
11食品群	食品加工 食品加工實習	食品化學與分析 食品化學與分析實習	食品加工 食品加工實習	食品化學與分析 食品化學與分析實習	不變



統一入學測驗專業科目命題範圍彙整表

各群說明-3

群(類)別名稱	現行專業科目命題範圍		111學年度專業科目命題範圍		異動情形
	專業科目(一)	專業科目(二)	專業科目(一)	專業科目(二)	
12家政群幼保類	家政概論 家庭教育	幼兒教保概論 與實務	家政概論 家庭教育	嬰幼兒發展照護 實務	【+1】 【-1】 內容相同，名稱修改。
13家政群生活應用類	家政概論 家庭教育	色彩概論 家政行職業衛生與安全	家政概論 家庭教育	多媒材創作實務	【-2】 【+1】 將經課審大會審議多媒材創作實務是否改為多媒材應用實務，經通過確認再由招策會直接修正。
14農業群	農業概論	基礎生物(C)	生物(B)	農業概論	不變



統一入學測驗專業科目命題範圍彙整表

各群說明-4

群(類)別名稱	現行專業科目命題範圍		111學年度專業科目命題範圍		異動情形
	專業科目(一)	專業科目(二)	專業科目(一)	專業科目(二)	
15外語群英語類	商業概論 計算機概論	英文閱讀與寫作	商業概論 <u>數位科技概論</u> <u>數位科技應用</u>	英文閱讀與寫作 (初階英文閱讀與寫作練習、中階英文閱讀與寫作練習、高階英文閱讀與寫作練習)	計算機概論改考數位科技概論、數位科技應用。 數位科技概論+數位科技應用占專業科目(一)占分比為50%，考試範圍公告時，不寫明比例，由統測中心做命題的規範。
16外語群日語類	商業概論 計算機概論	日文閱讀與翻譯	商業概論 <u>數位科技概論</u> <u>數位科技應用</u>	日文閱讀與翻譯 (日語文型練習、日語翻譯練習、日語讀解初階練習)	計算機概論改考數位科技概論、數位科技應用。 數位科技概論+數位科技應用占專業科目(一)占分比為50%，考試範圍公告時，不寫明比例，由統測中心做命題的規範。



統一入學測驗專業科目命題範圍彙整表

各群說明-5

群(類)別名稱	現行專業科目命題範圍		111學年度專業科目命題範圍		異動情形
	專業科目(一)	專業科目(二)	專業科目(一)	專業科目(二)	
17餐旅群	餐旅概論	餐旅服務 飲料與調酒	觀光餐旅業導論	餐飲服務技術 飲料實務	不變 內容相同，名稱 修改。
18海事群	輪機	船藝	船藝	輪機	不變
19水產群	水產生物概要	水產概要	水產生物概要	水產概要	不變
20藝術群影視類	專業藝術概論 (影視)	展演實務 (影視製作概論)	專業藝術概論 (影視)	展演實務 (影視製作概論)	不變



統一入學測驗共同科目彙整表

核心 素養 學習

國語文

試題類型設計採多元化及系統化，重視統整、探究的思考能力

英語文

試題涵蓋生活化、情境化的題材、融入非連續性或綜合型態之題型

數學

試題取材兼重思考與行動、理解與應用，關注在如何將所學內容轉化為實踐性的知識，並落實於生活中

版本	學分數	適用群別
數學A	部定必修8學分	家政群、藝術群
數學B	部定必修與領綱所定校訂課程總計12學分	商業與管理群、外語群、設計群、農業群、食品群、餐旅群、海事群、水產群
數學C	部定必修與領綱所定校訂課程總計16學分	機械群、動力機械群、電機與電子群、化工群、土木與建築群



三、學習歷程檔案的功能、參採 及運用



學習歷程檔案資料參採及運用-優點

學習歷程 資料庫

- 落實高中課綱精神
- 發展校訂課程特色
- 確保檔案資料正確

- 提升選才作業效率
- 促進技專適性選才
- 真實瞭解學生學習

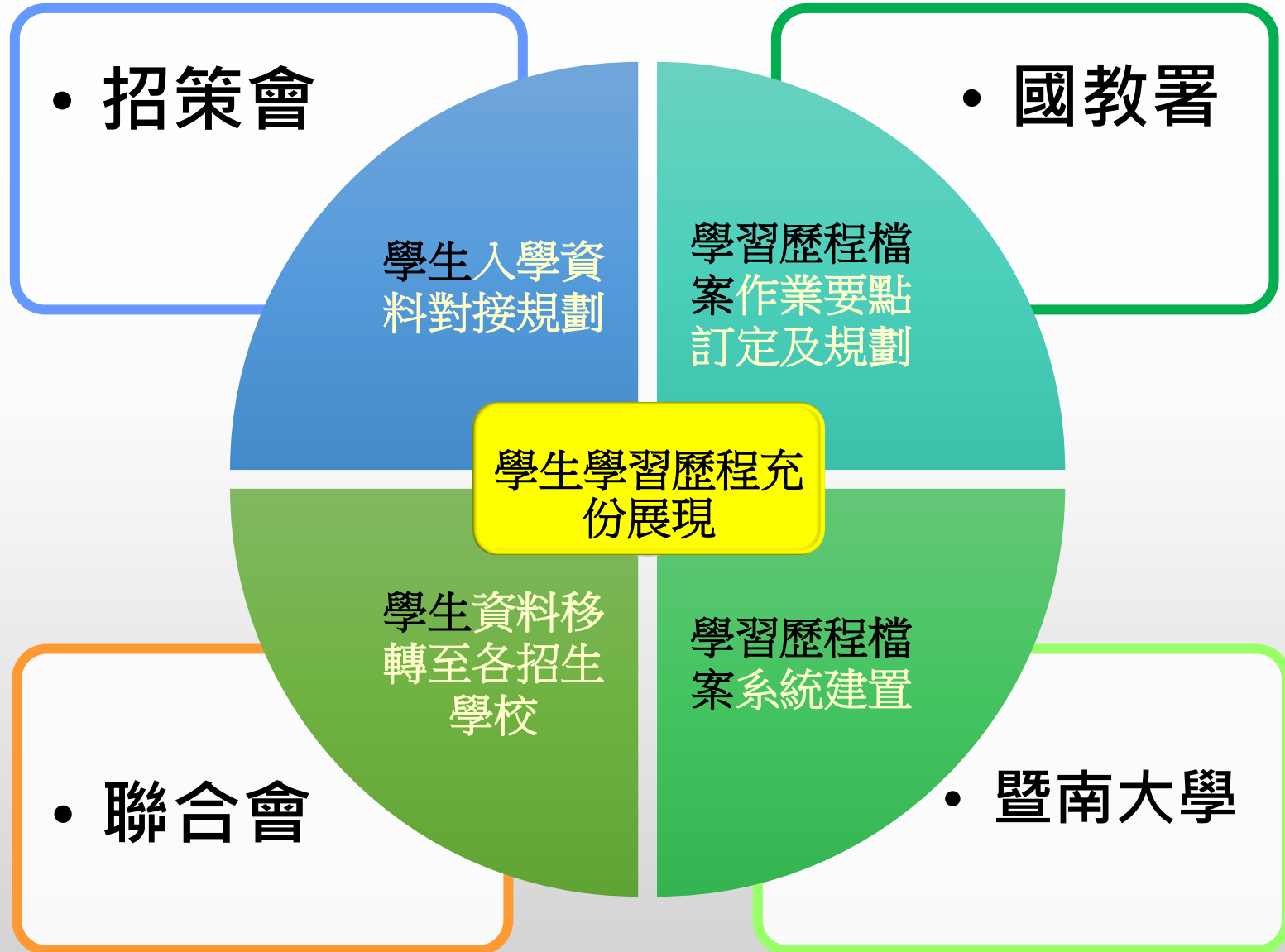
技高端

學生
升學

技專端

- 自我檢視學習成果，選擇符合自身志趣之目標校系作升學準備
- 養成學生定程登錄，確保完整學習及減輕升學準備之負擔

學習歷程檔案資料移轉及運用



學習歷程檔案資料內容



• 基本資料

學生學籍資料



• 修課記錄

每學期修課紀錄，包括修習部定/校訂必修/選修等課程學分數及成績等



校務系統資料庫

• 課程學習成果

有修課紀錄且具學分數課程之實作、作品或書面報告(學生定期上傳，並經老師確認，每學期最多3件)



• 多元表現

校內表現、校外表現、志工服務、競賽成果、幹部經歷、檢定證照等(學生自行上傳每學年最多10件，不含學校或校外機構已登錄之幹部、競賽、檢定資料)



學生於升學時擇優選取部份資料

• 自傳(可含讀書計劃)

依據入學志願科系撰寫之自傳或讀書計劃



• 其他

依據入學志願科系撰寫之技專端需求之補充資料



學生於升學時上傳

學習歷程檔案與備審資料的比較

現行備審資料	學習歷程檔案		
各校科系自訂繳交別項目不統一	內 容	統一分類上傳項目並新增教師認證機制	提升審查資料公信力
高三下申請／甄選入學的第二階段	繳 交 時 間	課程學習成果（各學期／年） 其他項目（規定時間）	避免急就章，造成學習干擾
學生自行排版與統整資料	格 式	上傳後由資料庫系統彙整	真實反應學習狀況
無	項 目 數 量	限制參採件數	重質不重量，避免社經落差造成的影響
無	專 業 化 審 查	逐步審查	技專審查專業化

學習歷程檔案資料參採及運用

111學年度甄選入學成績採計方式

- 第一階段以統一入學測驗成績篩選。
- 第二階段採計項目可包括：(一)統一入學測驗成績加權、(二)指定項目甄試、及(三)證照或得獎加分等三項。第(一)及第(二)項加總為**100分**、第(三)項為選採加分項目。
- 技專校院以實務選才為本，重視實務技能、專題及實作的展現。學習歷程檔案為學生在學期間完整的學習記錄，可落實新課綱重視實作能力、多元學習之精神。
- 將**專題實作及實習科目學習成果**列為必採指定項目。
- 為兼顧實務選才與各校招生彈性，甄選入學第二階段甄選總成績占比規劃如下：

第二階段甄選總成績採計方式

(一)				(二)		(三)	
統一入學測驗 成績加權				指定項目	占總成績 比率	證照或 得獎加分	
國文	×1 ~ 倍	≤ 40% (不可為0)		學習歷程資料審查(備審) (項目見簡章)(必採)	%	依優待加分標準加分，並於簡章正面表列	
英文	×1 ~ 倍			專題實作及實習科目學習成果 (含技能領域)(必採)	%		≥40%
數學	×1 ~ 倍			術科實作(各校自訂)	%		
專業一	×2 ~ 倍			筆試(各校自訂)	%		
專業二	×2 ~ 倍			面試(各校自訂)	%		

(一)+(二)=100%



學習歷程檔案資料採計原則

課程學習成果與多元表現參採件數原則上限

學習歷程檔案 資料庫項目名稱	技專招生 入學管道	參採課程學習成果及多元表現原則
<p>課程學習成果</p> <ul style="list-style-type: none"> 具學分數之課程實作、作品或書面報告 三年內最多可上傳18件 檔案格式：影音、PDF、圖片等 	<p>甄選入學、 技優甄審</p>	<p>1. 專題實作及實習科目學習成果(為必採指定項目)：至多可採計6件，得參採綜整說明文件一份，以審酌學生實作之能力。</p> <p>2. 其他學習成果：至多可採計3件。</p>
<p>多元表現</p> <ul style="list-style-type: none"> 校內表現、校外表現、志工服務、競賽成果、幹部經歷、檢定證照等 三年內最多可上傳30件 檔案格式：影音、PDF、圖片等 	<p>四技申請入學(普高生)</p> <p>甄選入學、 技優甄審、 四技申請入學(普高生)</p>	<p>至多可採計6件，著重跨領域/科目專題、實作/實驗課程或探索體驗等課程學習統整與應用之學習成果。</p> <p>至多可採計10件，招生校系於簡章說明必、選繳交項目、件數限制，並得參採綜整說明文件一份。</p> <p>*惟設計群、藝術群等特殊群類另予彈性考量。</p>

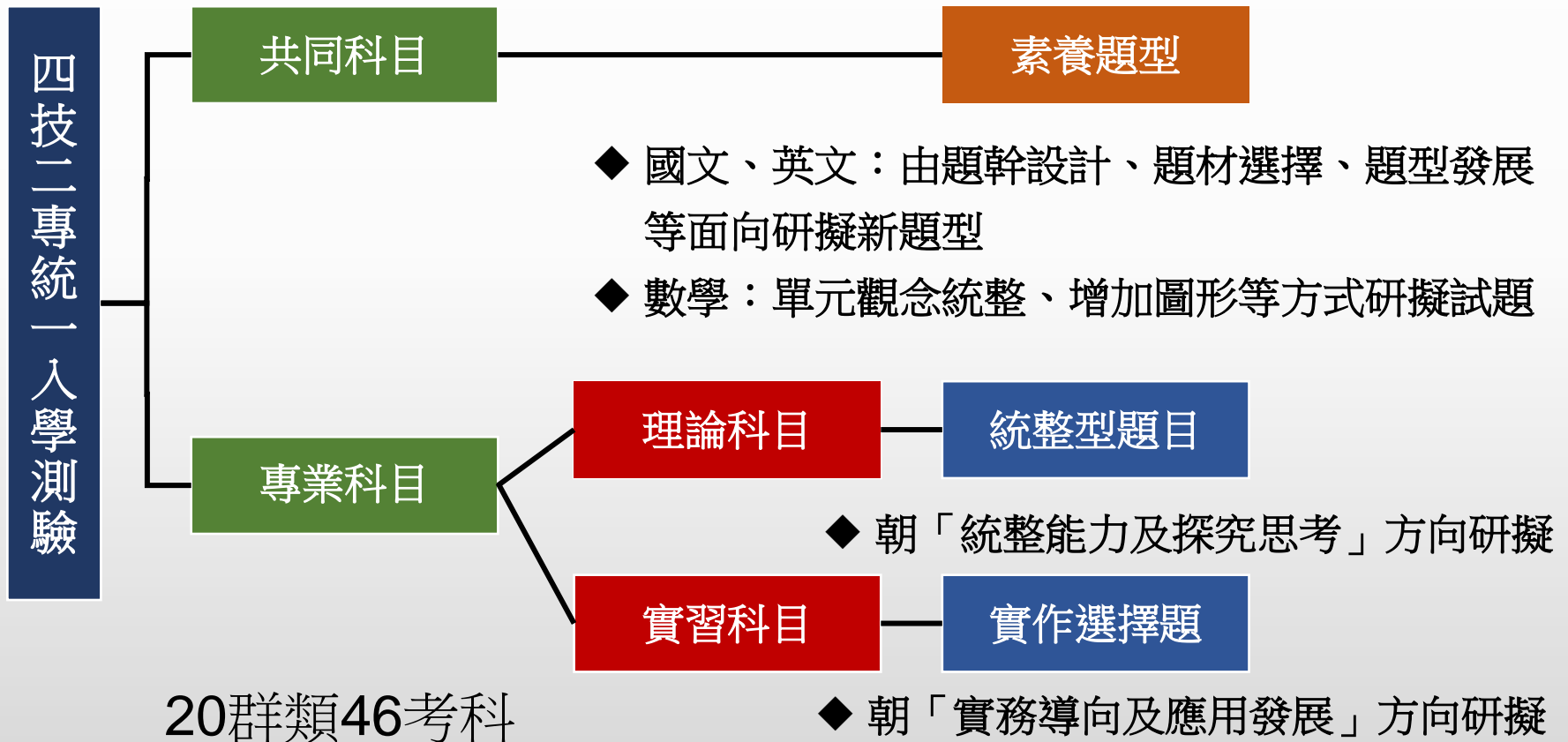
四、未來持續追蹤執行項目





1.命題品質精進策略

命題題型方向(1/2)





1. 命題品質精進策略 規劃時程(2/2)

1

106年

規劃與研究

1. 資料蒐集
2. 研發試題示例
3. 新題型研發
4. 樣卷蒐集
5. 召開工作會議(25場)
6. 閱卷研習試改(6場)

2

107年

研發與宣導

1. 題庫素養導向試題研發※
2. 擴大樣卷蒐集
3. 召開技高教師諮詢會議
4. 辦理公聽會與座談會
5. 辦理試題研習
6. 公告試題示例

3

108年起

檢討與精進

1. 持續進行素養導向試題研發
2. 持續進行樣卷蒐集、閱卷研習
3. 持續命製與檢核題庫素養試題
4. 持續辦理教師培訓
5. 與學科中心辦理相關教學研習活動

共同科目

1. 資料蒐集
2. 籌組團隊

1. 召開技高教師實作選擇題工作會議 (共20群類46考科)※
2. 研擬題型
3. 提供資料予命題團隊參考
4. 辦理統整型試題命題研習
5. 施測後進行心理計量指標研究

1. 新題型研發
2. 樣卷蒐集
3. 公告試題示例
4. 持續辦理命題暨試題研討會
5. 與群科中心辦理相關教學研習活動

專業及實習科目

※共同科及各群邀請技高端教師檢視已開發之素養及實作題，並提供新題型建議



2-1. 學習歷程檔案評分輔助系統 修課紀錄呈現方式(1/5)

提升審查品質與時效。

同校生依分數排序易於客觀評分

申請人來源高中線覽與設定 | 資料項目權重配分設定 | 修課紀錄 | 多元表現 | 質性文件 | 綜合評量 | 總分排序

依(契合度+PR)算分 | 依(PR)算分

國立草屯高級商工職業學校

百分比	分數	姓名	PR
90%	(18.0/20)	葉**	PR 90
89%	(17.8/20)	李**	PR 89
87%	(17.4/20)	錢**	PR 87
82%	(16.4/20)	李**	PR 82
82%	(16.4/20)	陳**	PR 82
81%	(16.2/20)	李**	PR 81
74%	(14.8/20)	洪**	PR 74
73%	(14.6/20)	宋**	PR 73
71%	(14.2/20)	林**	PR 71

國立二林高級工商職業學校

83%	(16.6/20)	陳**	PR 83
72%	(14.4/20)	宋**	PR 72

國立苗栗高級商業職業學校

88%	(17.6/20)	劉**	PR 88
86%	(17.2/20)	李**	PR 86
84%	(16.8/20)	林**	PR 84
82%	(16.4/20)	黃**	PR 82

科目名稱: 高一數學
學分數: 4
原始成績: 96
是否及格: true
是否為補修: false
是否採計學分: 1
課程學習: 課程學習
成果檔案: 成果檔案
課程資訊: 課程資訊
網連結: 網連結

成績在班落點

科目名稱: 高二數學 A
學分數: 4
原始成績: 74
是否及格: true
是否為補修: false
是否採計學分: 1
課程學習: 課程學習
成果檔案: 成果檔案
課程資訊: 課程資訊
網連結: 網連結

成績在班落點

科目名稱: 高一數學
學分數: 4
原始成績: 92
是否及格: true
是否為補修: false
是否採計學分: 1
課程學習: 課程學習
成果檔案: 成果檔案
課程資訊: 課程資訊
網連結: 網連結

成績在班落點



2-1.學習歷程檔案評分輔助系統 多元表現呈現方式(2/5)

同比賽依名次排序易於客觀評分

教育部-技專校院甄選入學 學生備審資料評分輔助工具 (模擬版) V2

普通型高中 技術型高中 綜合型高中 實驗教育高中

申請人來源高工綜覽與設定 資料項目權重配分設定 修業紀錄 課程學習成果 多元表現 質性文件 綜合評量 總分排序

國際

55% (1.1/2) - 2015TIAF 臺中國際動畫影展-國際短片競賽 **共 6 人 金牌獎**

52% (1.0/2) - 第四屆生尚創意設計 **共 9 人 銀牌獎**

29% (0.6/2) - XPRIZE國際競賽(生) **共 7 人 第二名**

0% (0.0/2) - 2014臺灣國際學生創意 **共 5 人 銅牌獎**

0% (0.0/2) - 法國蕭蒙國際海報節圖 **共 4 人 第三名**

0% (0.0/2) - 2017能源科技創意實作 **共 4 人 佳作**

0% (0.0/2) - 德國TALENTE國際競 **共 3 人 未得獎**

全國

0% (0.0/2) - 105年青年志工績優團 **共 6 人 第一名**

0% (0.0/2) - 2017全國科學探究競賽 **共 3 人 銀牌獎**

0% (0.0/2) - 卓越盃全國競賽 **共 4 人 第四名**

0% (0.0/2) - 全國能源科技創意實作 **共 8 人 未得獎**

縣市級

0% (0.0/2) - 台東縣105學年度技藝

0% (0.0/2) - 2015TIAF 臺中國際動畫影展-國際短片競賽 共 6 人 金牌獎

競賽名稱	2015TIAF 臺中國際動畫影展-國際短片競賽
項目	青少年組
競賽領域代碼	00
競賽領域別	其他領域
競賽等級代碼	4
獎項	金牌獎
日期	2015/10/06
內容簡述	123146
團體參與代碼	false
證明文件連結	A.pdf
資料來源	台中市教育局
資料收集日期	
簡介連結	

各競賽統計圖

學校類型	金牌	優勝	佳作	參賽人數
普通高中	2	5	10	70
技術型高中	2	5	15	80
特教學校	2	5	15	15
進修學校	2	5	15	20

國內-國際全部比例

97%

■ 冠軍 ■ 亞軍 ■ 季軍 ■ 未得獎

2-2.強化技高升學志願選填輔助系統 (3/5)



建置招生資源整合系統，整合提供招生資料分析數據，建立並提供指標統計，強化**技高升學志願選填輔助系統**，協助學生依專長興趣及學習成果選擇合適學校就讀

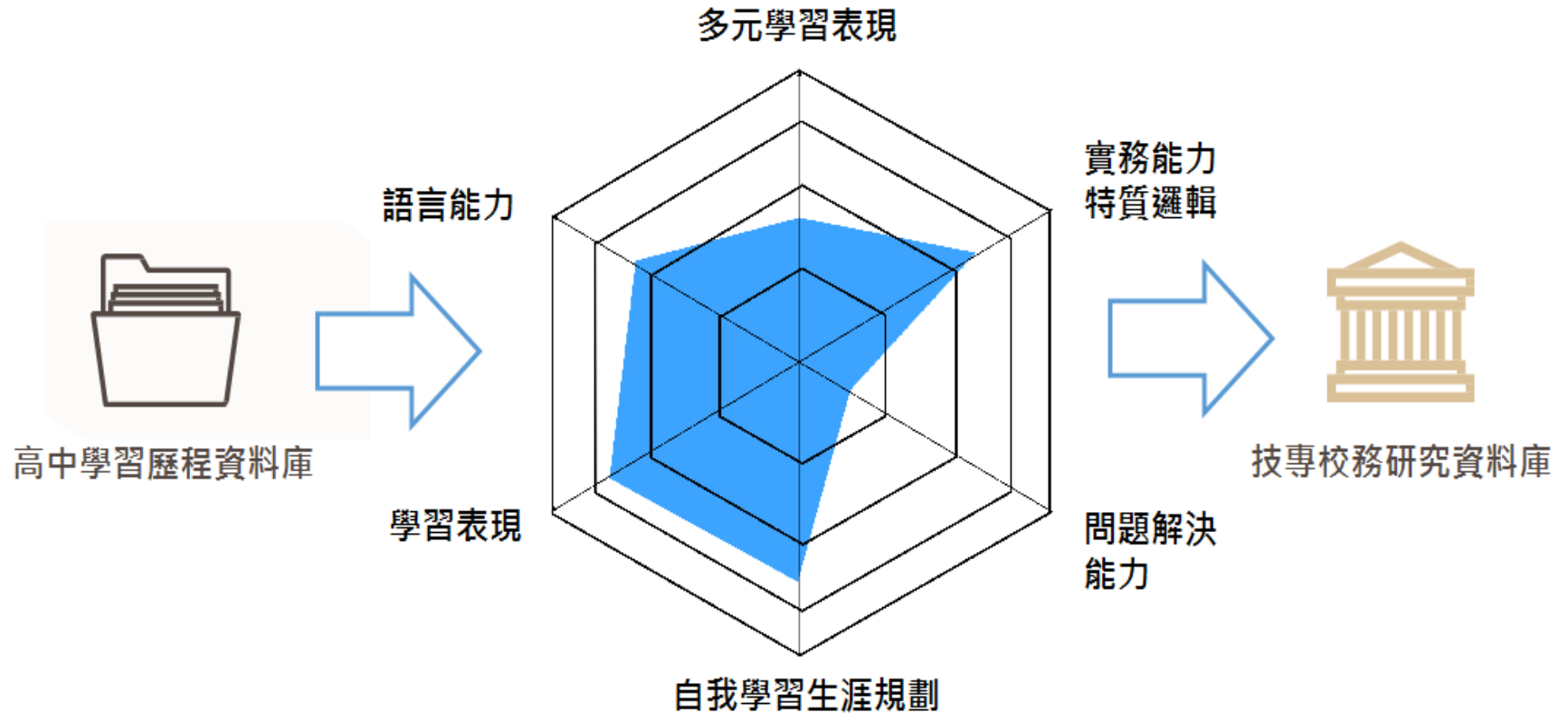
技專校院

- 管道招生名額、報名人數、錄取人數、報到人數
- 管道歷年最低錄取分數
- 甄選入學、技優甄審、申請入學甄試條件及選才方式查詢及統計分析
- 聯登採計權重
- 繁星錄取技高校數分析

技術型高中

- 科組群別各年級學生人數
- 學測/統測報名人數
- 級分人數分佈統計分析
- 管道報名人數、錄取人數、報到人數
- 競賽及證照獲獎人數

2-3. 技高學習歷程資料與技專校務研究(IR)資料分析(4/5)





2-3.技高學習歷程資料與技專校務研究(IR)資料分析(5/5)

可設定匯入各技專校務研究資料庫(IR)統計數據，分析各校科入學前後表現

設定各校畢業生學養與本系契合度

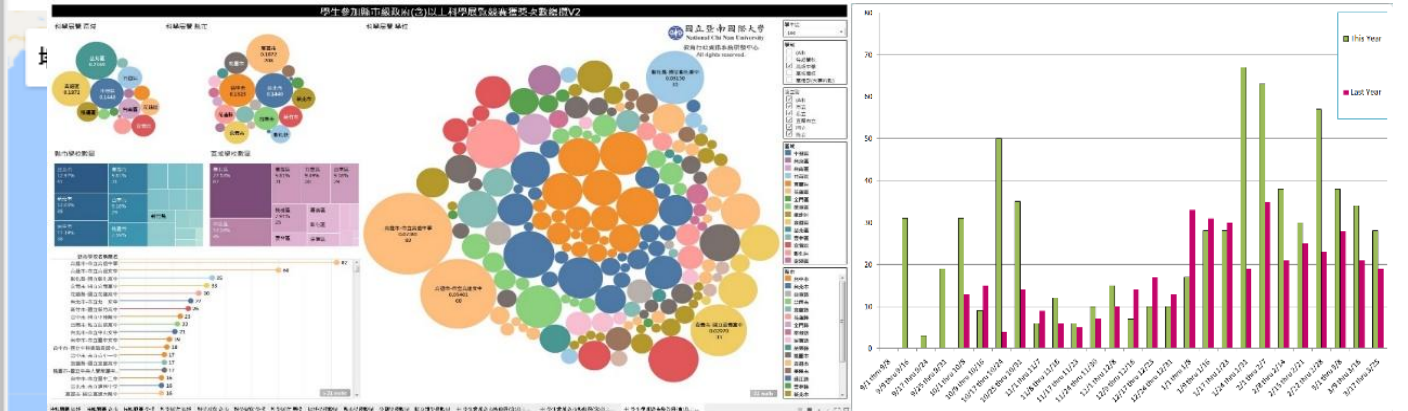
國立大湖高級農工職業學校	18人
國立苗栗高級商業職業學校	14人
臺北市私立華岡藝術學校	10人
臺北市立內湖高級工業職業學校	10人
國立基隆高級商工職業學校	9人
臺北市立松山高級農工職業學校	9人
桃園市立中壢商業高級中等學校	8人
新北市私立復興高級商工職業學校	8人
國立新竹高級商業職業學校	8人
新北市立鶯歌高級工商職業學校	8人

國立大湖高級農工職業學校

1995 -2016 就讀本校人數	168 人	錄取生報到率	47%
1995 -2016 就讀本系人數	70 人	平均班排行	12%
1995 -2016 錄取生人數	357 人	修退學比率	17%

各技高多元表現統計資料分析

*資料來源 本校教務處



3.乙級技術士證對準技專校院專業能力： 分析及運用

近3年技優甄審以乙級技術士報名比例大約佔90%

集中於三類證照 (> 60%)
「電腦軟體應用」、「電腦硬體裝修」、「印前製程」

無法對應於各群類之專業能力

乙級技術士證對準技專校院專業技術能力分析

符合業界需求之專業能力

符合教學目標、核心能力或專業能力

提供對實作能力有興趣的學生明確依循

運用

四技二專技優甄審報名資格或甄選人學證照加分標準

預訂於108年6月公告結果，於111學年四技二專技優甄審入學實施。

4.配合考招連動之實作評量 規劃作業 (1/2)

強調技能領域及跨領域能力

測驗中心進行相關工作規劃

待實施成熟後擬納入學習歷程檔案

引導教師教學設計
促進學生務實致用
發展評量工具連結

實作評量目標

試題
研發

設備
基準

評審
機制

資訊
平台

4. 配合考招連動之實作評量 規劃作業 (2/2)

期別	年度月份	對象及工作說明
規 劃 期	107 年 5 月~9 月	<ul style="list-style-type: none"> ● 各群試題研發示例、小型試作修審、實作評量作業規劃 ● 實作評量各站別與技檢對接關聯分析 ● 實作評量各群各站別等級設計分析 ● 107 年上半年試題示例試作（等級設計、試題修審及作業規劃評估用）
	107 年 10 月~108 年 2 月	<ul style="list-style-type: none"> ● 107 年下半年試題（年度徵題）、修審、試作（適用 105 學年度入學舊課綱之高三生）
	108 年 3 月~109 年 2 月	<ul style="list-style-type: none"> ● 108 年試題研發（年度徵題）、修審、試考（適用 106 學年度入學舊課綱之高三生）
	109 年 3 月~110 年 2 月	<ul style="list-style-type: none"> ● 109 年試題研發（年度徵題）、修審、大規模抽測預試（適用 107 學年度入學舊課綱高三生）
	110 年 3 月~111 年 2 月	<ul style="list-style-type: none"> ● 110 年學習檢測（108 學年度入學適用新課綱高三生）
	111 年 2 月~113 年 7 月	<ul style="list-style-type: none"> ● 111~112 年全面試測（109、110 學年度入學適用新課綱高三生） ● 視「學習檢測」辦理成效，評量成績可納入學習歷程檔案
實 施 期	113 年 8 月起	<ul style="list-style-type: none"> ● 113 年全面實施（111 學年度入學適用新課綱之高三生） ● 評量成績正式納入學習歷程檔案，但視「全面施測」辦理成效，經技專校院討論認可後，擇部分類科做為甄選入學採計項目之一

未來持續追蹤執行項目



編號	項目	內容
1	命題品質精進策略	共同科目：導入 素養及整合型題型 ； 專業科目：發展 統整型題目與實作選擇題 。
2	2-1學習歷程評分輔助系統	提升技專入學資料之 審查效率 。
	2-2技高升學志願選填輔助系統	建置系統提供招生資料分析數據，進行模擬， 協助學生 依個人之專長興趣、學習成果或生涯 規劃， 選擇合適的學校 就讀。
	2-3技高學習歷程資料與技專校務研究 (IR) 資料分析	學習歷程檔案資料匯入各技專校務研究資料庫， 進行 統計及分析 ，可用來 預測未來學生入學後 之各種表現 ，做為招生選才的參考依據。
3	乙級技術士證對準技專校院專業技術能力	使參採之乙級技術士證能明確 對應至招生群類別 ， 並依此做為技優甄審入學及甄選入學證照 加分之參考。
4	實作評量規劃	以群為單位辦理「實作評量」， 發展實作評量 題型 ，讓學生 透過實作評量檢核其學習成效 。



簡報完畢
敬請指教

techadmi@ntut.edu.tw